

T.C
YÜREĞİR KAYMAKAMLIĞI
ÇAMLIBEL ŞEHİT KAMİL YELMEN ANADOLU LİSESİ MÜDÜRLÜĞÜ

2024-2028 STRATEJİK PLANI



İSTİKLALMARŞI

Korkma, sönmez bu şafaklarda yüzen al sancak;
Sönmeden yurdumun üstünde tüten en son ocak.
O benim milletimin yıldızıdır, parlayacak;
O benimdir, o benim milletimin ancak.

Çalma, kurban olayım, çehreni ey nazlı hilal!
Kahraman ırkıma bir gül! Ne bu şiddet, bu celal?
Sana olmaz dökülen kanlarımız sonra helal...
Hakkıdır Hakk'a tapan milletimin istiklal!

Ben ezelden beridir hür yaşadım, hür yaşarım.
Hangi çılgın bana zincir vuracakmış? Şaşarım!
Kükremiş sel gibiyim, bendimi çiğner, aşarım.
Yırtarım dağları, enginlere sığmam taşarım.

Garbın afakını sarmışsa çelik zırhı duvar,
Benim iman dolu göğsüm gibi serhaddim var.
Ulusun, korkma! Nasıl böyle bir imanı boğar,
"Medeniyet!" dediğin tek dişi kalmış canavar?

Arkadaş! Yurduma alçakları uğratma sakın.
Siper et gövdeni, dursun bu hayasızca akın.
Doğacaktır sana ve deştigü günler Hakk'im...
Kim bilir, belki yarın, belki yarından da yakın.

Bastığın yerleri "toprak!" diyerek geçme, tanı:
Düşün altındaki binlerce kefensiz yatanı.
Sen şehit oğlusun, incitme, yazıktır atanı:
Verme, dünyaları alsan da, bu cennet vatanı.

Kim bu cennet vatanın uğruna olmaz ki feda?
Şüheda fışkıracak toprağı sıksan, şüheda!
Canı, cananı bütün varımı alsın da Huda,
Etmesin tek vatanından beni dünyada cüda.

Ruhumun senden, İlahi, şudur ancak emeli:
Değmesin mabedimin göğsüne namahrem eli.
Bu ezanlar ezanlar-ki şehadetleri dinin temeli
Ebedi yurdumun üstünde benim inlemeli.

O zaman vedd ilâ bin secde eder-varsa-taşım.
Her yerihandan, İlahi, boşanıp kurtulur yaşam!
Fışkır ruh-u mücerred gibi yerden na'sım:
O zaman yükselerek arşa değer belki başım.

Dalgalar sen de şafaklar gibi ey şanlı hilal!
Olsun artık dökülen kanlarımın hepsi helal!
Ebediyen sana yok, ırkıma yok izmihlal:
Hakkıdır, hür yaşamış bayrağımın hürriyeti.
Hakkıdır, Hakk'a tapan, milletimin istiklal!

Mehmet AKİ ERSOY

*Öğretmenler;
Yeni Nesil Sizin
Eseriniz Olacaktır.*

B. Öztürk



GENÇLİĞE HİTABE

Ey Türk gençliği! Birinci vazifen, Türk İstiklalini, Türk cumhuriyetini, illelebet, muhafaza ve müdafaa etmektir.

Mevcudiyetinin ve istikbalinin yegane temeli budur. Bu temel, senin, en kıymetli hazinendir. İstikbalde dahil, seni, bu hazineden, mahrum etmek isteyecek, dahili ve harici, bedhahların olacaktır. Bir gün, istiklal ve cumhuriyeti müdafaa mecburiyetine düşersen, vazifeye atılmak için, içinde bulunacağın vaziyetin imkanı ve şeraitini düşünmeyeceksin! Bu imkan ve şerait, çok namüsalih bir mahiyette tezahür edebilir. İstiklal ve cumhuriyetine kastedecek düşmanlar, bütün dünyada emsali görülmemiş bir galibiyetin mümessili olabilirler. Cebren ve hile ile zâir vatanın, bütün kaleleri zaft edilmiş, bütün tersanelerine girilmiş, bütün orduları dağıtılmış ve memleketin her köşesi bilfiil işgal edilmiş olabilir. Bütün bu şeraitten daha elmi ve daha vahim olmak üzere, memleketin dahilinde, iktidara sahip olanlar gaflet ve dalalet ve hatta hiyanet içinde bulunabilirler. Hatta bu iktidar sahipleri şahsi menfaatlerini, müstevlerin siyasi emelleriyle tevhit edebilirler. Millet, fakr u zaruret içinde harap ve bîtap düşmüş olabilir.

Ey Türk istikbalinin evladı! İşte, bu ahval ve şerait içinde dahil, vazifen; Türk istiklal ve cumhuriyetini kurtarmaktır! Muhtaç olduğun kudret, damarlarındaki asil kanda, mevcuttur!

B. Öztürk

Okul/Kurum Bilgileri

İli: ADANA		İlçesi: YÜREĞİR	
Adres:	Çamlıbel mahallesi No:17 Yüreğir	Coğrafi Konum (link)	36°59'43.3"N 35°23'18.6"E Çamlıbel, 01260 Yüreğir/Adana
Telefon Numarası:	03223287676	Faks Numarası:	03223287677
e-Posta Adresi:	751748@meb.k12.tr	Web sayfası adresi:	http://camlibelanadolulisesi.meb.k12.tr/
Kurum Kodu:	751748	Öğretim Şekli:	Tam Gün

SUNUŐ

Dinlenmemek üzere yola çıkanlar asla yorulmazlar...

(Mustafa Kemal Atatürk)

21. yüzyılda, bilgi çağında uygar toplumlar arasında yer alabilmenin en önemli şartıdır; nereye , nasıl ve ne kadar zamanda ulaşabileceğini bilmek, Çamlıbel Şehit Kamil Yelmen Anadolu Lisesi olarak hedefimizi “muasır medeniyetlerin önünde yer almak” şeklinde belirledik. Bu hedefimize ulaşabilmek için ne gerekiyorsa, ne kadar gerekiyorsa yapmak azmindeyiz. Hedefe ulaşmanın en önemli yolunun bilinçli ve planlı hareket etmek olduğunubiliyoruz. Geleceğimizi garanti altına almak için bugünkü nesilleri en mükemmel, en donanımlı şekilde yetiştirmek zarureti vardır. Onları milli ve manevi değerlerine bağlı, köklerinin mazinin derinliklerinde olduğunun şuurunda olan ve bu şuurla geleceğe emin adımlarla yürüme cesaretini gösteren bireyler olarak hazırlamak için elimizden geleni ve daha fazlasını yapmak mükellefiyetimizi en kutsal görev addediyoruz.

Çamlıbel Şehit Kamil Yelmen Anadolu Lisesi'nin eğitim neferleri olarak her koşulda yılmadan ve azimle yürümek bizim için bir gelenek olmuştur. Bu geleneği devam ettirmekte kararlı olan tüm çalışma arkadaşlarıma sonsuz teşekkür ederim.

Bütün dünya eğitiminin, tüm insanlığın barış ve huzur içinde yaşamasına hizmet etmesini diliyorum.

İsmet KÖLE

Okul Müdürü

İÇİNDEKİLER

1. GİRİŞ VE STRATEJİK PLANIN HAZIRLIK SÜRECİ

- 1.1. Strateji Geliştirme Kurulu ve Stratejik Plan Ekibi
- 1.2. Planlama Süreci

2. DURUM ANALİZİ

- 2.1. Kurumsal Tarihçe
- 2.2. Uygulanmakta Olan Planın Değerlendirilmesi
- 2.3. Mevzuat Analizi
- 2.4. Üst Politika Belgelerinin Analizi
- 2.5. Faaliyet Alanları ile Ürün ve Hizmetlerin Belirlenmesi
- 2.6. Paydaş Analizi
- 2.7. Kuruluş İçi Analiz

2.7.1. Teşkilat Yapısı

2.7.2. İnsan Kaynakları

2.7.3. Teknolojik Düzey

2.7.4. Mali Kaynaklar

2.7.5. İstatistik Veriler

2.8. Dış Çevre Analizi (Politik, Ekonomik, Sosyal, Teknolojik, Yasal ve Çevresel Çevre Analizi -PESTLE)

2.9. Güçlü ve Zayıf Yönler ile Fırsatlar ve Tehditler (GZFT) Analizi

2.10. Tespit ve İhtiyaçların Belirlenmesi

3. GELECEĞE

BAKIŞ 3.1. Misyon

3.2. Vizyon

3.3. Temel Değerler

4. AMAÇ, HEDEF VE STRATEJİLERİN BELİRLENMESİ

4.1. Amaçlar

4.2. Hedefler

4.3. Performans Göstergeleri

4.4. Stratejilerin Belirlenmesi

4.5. Maliyetlendirme

5. İZLEME VE DEĞERLENDİRME

6. Tablo/Şekil/Grafikler/Ekler

1. GİRİŞ VE STRATEJİK PLANIN HAZIRLIK SÜRECİ

1.1. Strateji Geliştirme Kurulu ve Stratejik Plan Ekibi

Strateji Geliştirme Kurulu: Okul müdürünün başkanlığında, bir okul müdür yardımcısı, bir öğretmen ve okul/aile birliği başkanı ile bir yönetim kurulu üyesi olmak üzere 5 kişiden oluşan üst kurul kurulur.

Stratejik Plan Ekibi: Okul müdürü tarafından görevlendirilen ve üst kurul üyesi olmayan müdür yardımcısı başkanlığında, belirlenen öğretmenler ve gönüllü velilerden oluşur.

Tablo 1. Strateji Geliştirme Kurulu ve Stratejik Plan Ekibi Tablosu

Strateji Geliştirme Kurulu Bilgileri		Stratejik Plan Ekibi Bilgileri	
Adı Soyadı	Ünvanı	Adı Soyadı	Ünvanı
İsmet KÖLE	Okul Müdürü	İsminur ILICAN	Okul Müdür Yardımcısı
İsminur ILICAN	Okul Müdür Yardımcısı	Selma AKGÜL	İngilizce Öğretmeni
Mikail ORMANCI	Öğretmen	Çerkez DOĞANER	Coğrafya Öğretmen
Şahabattin YILDIRIM	Okul Aile Birliği Başkanı	Hüseyin PEKİNOĞLU	Biyoloji Öğretmen
Fatma Ögüt	Okul Aile Birliği üyesi	Supi BALLI	Gönüllü Veli

Planlama Süreci

BÖLÜM IV: AMAÇ, HEDEF VE EYLEMLER

TEMA I: EĞİTİM VE ÖĞRETİME ERİŞİM

Eğitim ve öğretime erişim okullaşma ve okul terki, devam ve devamsızlık, okula uyum ve oryantasyon, özel eğitime ihtiyaç duyan bireylerin eğitime erişimi, yabancı öğrencilerin eğitime erişimi ve hayatboyu öğrenme kapsamında yürütülen faaliyetlerin ele alındığı temadır.

Stratejik Amaç 1:

Kayıt bölgemizde yer alan çocukların okullaşma oranlarını artıran, öğrencilerin uyum ve devamsızlık sorunlarını gideren etkin bir yönetim yapısı kurulacaktır. **Bütünbireylere ilgi, yetenek ve ihtiyaçları doğrultusunda ve fırsat eşitliğine uygun ve kapsayıcı eğitim öğretim imkânları sağlamak.**

Stratejik Hedef 1.1. Kayıt bölgemizde yer alan çocukların okullaşma oranları artırılacak ve öğrencilerin uyum ve devamsızlık sorunları da giderilecektir. **Plan dönemi sonuna kadar, Okulumuza öğrenci olarak katılacak tüm bireylerin ilgi, yetenek ve ihtiyaçları doğrultusunda, örgün ve yaygın eğitime katılım oranlarını artırmak.**

1. DURUM ANALİZİ

Performans Göstergeleri

No	PERFORMANS GÖSTERGESİ	Mevcut	HEDEF				
		2023	2024	2025	2026	2027	2028
PG.1.1.a	Kayıt bölgesindeki öğrencilerden okula kayıt yaptıranların oranı (%)	90	92	94	96	98	99
PG.1.1.b	Okula yeni başlayan öğrencilerden oryantasyon eğitimine katılanların oranı (%)	15	35	45	60	80	90
PG.1.1.c	Bir eğitim ve öğretim döneminde 20 gün ve üzeri devamsızlık yapan öğrenci oranı (%)	2,5	2	1,5	1	0,5	0,2
PG.1.1.d	Bir eğitim ve öğretim döneminde 20 gün ve üzeri devamsızlık yapan yabancı öğrenci oranı (%)	20	15	10	8	4	1
PG.1.1.e	Okulun özel eğitime ihtiyaç duyan bireylerin kullanımına uygunluğu (0-1)	1	1	1	1	1	1
PG.1.1.f	Ortaöğretimde örgün eğitim dışına çıkan öğrenci oranı (%)	8	6	5	3	2	1

No	Eylem İfadesi	Eylem Sorumlusu	Eylem Tarihi
1.1.1.	Kayıt bölgesinde yer alan öğrencilerin tespiti çalışması yapılacaktır.	Okul Stratejik Plan Ekibi	01 Eylül-20 Eylül
1.1.2	Devamsızlık yapan öğrencilerin tespiti ve erken uyarı sistemi için çalışmalar yapılacaktır.	İlgili Müdür Yardımcısı	01 Eylül-20 Eylül
1.1.3	Devamsızlık yapan öğrencilerin velileri ile özel aylık toplantı ve görüşmeler yapılacaktır.	Rehberlik Servisi	Her ayın son haftası
1.1.4	Okulun özel eğitime ihtiyaç duyan bireylerin kullanımının kolaylaştırılması için rampa ve asansör bakımları tamamlanacaktır.	İlgili Müdür Yardımcısı	Mayıs 2024

2.1. Kurumsal Tarihçe

Okulumuz Adana ili Yüreğir ilçesi amlıbel mahallesi numara 17 de 2013 yılın da tamamlanmıřtır. 2014-2015 Eđitim-Öđretim yılın da hizmete aılmıřtır. Okulumuz Yüreğir ilçesi Eđitim bölgemizin amlıbel mahallesinde ikamet edip lise ađındaki ocuklarımızın cinsiyet gözetilmeksizin,T.C. Anayasasının eđitimle ilgili hükümleri ,1739 sayılı Milli Eđitim Temel Kanunu ,222 sayılı İlköđretim ve Eđitim Kanunu, Orta Öđretim Kurumlar yönetmeliđi dođrultusun da eđitim-öđretim görmelerine yardımcı olmak ,onları Yüksek Öđretim kademesindeki eřitli okullara hazırlamak.

2.1 Uygulanmakta Olan Stratejik Planın Değerlendirilmesi

Uygulanmakta olan Stratejik Planı değerlendirilmesi bölümünde okulumuzun mevcut durumu ortaya konularak neredeyiz sorusuna yanıt bulunmaya çalışılmıştır. Bu kapsamda okulumuzun kısa tanıtımı, okul künyesi ve temel istatistikleri, paydaş analizi ve görüşleri ile okulumuzun Güçlü Zayıf Fırsat ve Tehditlerinin (GZFT) ele alındığı analize yer verilmiştir.

Hedeflerimizde olumsuz etkiler;

Pandemi Süreci: COVID-19 pandemisi, eğitim alanında büyük zorluklar yarattı. Dünya genelinde okulların kapanması veya sınırlı katılımı açık kalması, öğrenciler üzerinde olumsuz etkilere yol açtı. COVID-19 pandemisi nedeniyle birçok ülkede okullar geçici olarak kapatılmış veya çevrimiçi eğitime geçilmiştir. Bu, öğrencilerin fiziksel olarak okula katılamamaları anlamına gelir.

Deprem Etkisi: Kahramanmaraş'ta yaşanan deprem, psikolojik ve sosyal hasara neden oldu ve öğrencilerin eğitimine olumsuz etkiledi.

Öğrenci Devamsızlığı: Okulların kapanması veya karışık eğitim modelleri, öğrenci devamsızlığı sorunlarına yol açmıştır. Bazı öğrenciler, çevrimiçi eğitime erişimde sorun yaşamıştır.

Bu faktörler, hedeflerimize ulaşma konusunda karşılaştığımız zorlukların altını çizmektedir. Bu nedenle, yeni plan döneminde bu zorlukların üstesinden gelmeyi ve daha etkili bir eğitim ortamı oluşturmayı hedeflemekteyiz. hedeflemekteyiz.

Çamlıbel Şehit Kamil Yelmen Anadolu Lisesi olarak 2019-2023 Stratejik Planı'nın gerçekleşme durumu değerlendirildiğinde aşağıdaki konularda önemli iyileşmelerin sağlandığı görülmüştür:

İyileşmeler

- 1) Okul binasında ve fiziki mekanlarda iyileştirilmeler yapılmıştır.
- 2) Okul binasının iç ve dış temizliği sağlanmıştır.
- 3) Okul binasında öğrencilerin güvenlikleri sağlanmıştır.
- 4) Okul binası iş sağlığı ve güvenliği standartlarına uygun hale getirilmiştir.

1.1 Yasal Yükümlülükler ve Mevzuat Analizi

Çamlıbel Şehit Kamil Yelmen Anadolu Lisesi, İl ve İlçe Milli Eğitim Müdürlüğümüzün tabi olduğu tüm yasal yükümlülüklerle uymakla mükelleftir. Bunların dışında ortaöğretim düzeyinde yükümlülük arz eden mevzuat, Tablo 1’de ayrıca gösterilmiştir.

Tablo 1 Mevzuat Analizi

Yasal Yükümlülük	Dayanak	Tespitler
<ul style="list-style-type: none">Okulumuz “Dayanak” başlığı altında sıralanan Kanun, Kanun Hükmünde Kararname, Tüzük, Genelge ve Yönetmeliklerdeki ilgili hükümleri yerine getirmek“Eğitim-öğretim hizmetleri, insan kaynaklarının gelişimi, halkla ilişkiler, stratejik plan hazırlama, stratejik plan izleme/ değerlendirme süreci iş ve işlemleri” faaliyetlerini yürütmek.Resmi kurum ve kuruluşlar, sivil toplum kuruluşları ve özel sektörle mevzuat hükümlerine aykırı olmamak ve faaliyet alanlarını kapsamak koşuluyla protokoller ve diğer iş birliği çalışmalarını yürütmekOrtaöğretim öğrencilerinin okula kayıt, sınıf geçme, devam-devamsızlık, sosyal sorumluluk çalışmaları vb. İş ve işlemleri	<ul style="list-style-type: none">T.C. Anayasası • 1739 Sayılı Millî Eğitim Temel Kanunu • 652 Sayılı MEB Teşkilat ve Görevleri Hakkındaki Kanun Hükmünde Kararname222 Sayılı Millî Eğitim Temel Kanunu (Kabul No: 5.1.1961, RG: 12.01.1961 / 10705-Son Ek ve Değişiklikler: Kanun No: 12.11.2003/ 5002, RG: 21.11.2003657 Sayılı Devlet Memurları Kanunu5442 Sayılı İl İdaresi Kanunu3308 Sayılı Mesleki Eğitim Kanunu439 Sayılı Ek Ders Kanunu • 4306 Sayılı Zorunlu İlköğretim ve Eğitim Kanunu5018 sayılı Kamu Mali Yönetimi ve Kontrol Kanunu • MEB Personel Mevzuat BülteniTaşıma Yoluyla Eğitime Erişim Yönetmeliği • MEB Millî Eğitim Müdürlükleri Yönetmeliği (22175 Sayılı RG Yayınlanan)Millî Eğitim Bakanlığı Rehberlik ve Psikolojik Danışma Hizmetleri Yönetmeliği26 Şubat 2018 tarihinde yayımlanan Kamu İdarelerinde Stratejik Planlamaya İlişkin Usul ve Esaslar Hakkındaki YönetmelikOkul Öncesi Eğitim ve İlköğretim Kurumları YönetmeliğiSosyal Etkinlikler YönetmeliğiMEB Eğitim Kurulları ve Zümreleri Yönergesi	<ul style="list-style-type: none">Müdürlüğümüzün hizmetlerini mevzuattaki hükümlere uygun olarak yürütmektedir.Diğer kurumlarla iş birliği gerektiren çalışmalarda gerek tabi olduğumuz mevzuat gerekse diğer kurumların mevzuatları arasında uyumsuzluk ortaya çıkabilmektedir.Tabi olduğumuz mevzuatın kapsamı, Müdürlüğümüzün yetkilerini çeşitlendirmekle birlikte sınırlamaktadır.Kurumsal kültürümüz, mevzuatta sık yaşanan değişikliklere hazırlıklı olmasına rağmen öğrenci ve velilerimizden oluşan paydaşlarımız, yeni ve farklı çalışmalara uyuma direnç göstermektedir.Mevzuat itibarıyla öğrenci velilerinin eğitim faaliyetlerine müdahale alanını sınırlandıran herhangi bir mekanizma bulunmamaktadır.

1.1 Üst Politika Belgeleri Analizi

Tablo 2. Üst Politika Belgeleri Analizi Tablosu

Üst Politika Belgesi	İlgili Bölüm/Referans	Verilen Görevler/İhtiyaçlar
5018 sayılı Kamu Mali Yönetimi ve Kontrol Kanunu	<ul style="list-style-type: none">• 9. Madde,• 41. Madde	Kurum Faaliyetlerinde bütçenin etkin ve verimli kullanımı Stratejik Plan Hazırlama İzleme ve Değerlendirme Çalışmaları
MEB Kalite Çerçevesi	Tümü	Hedef ve stratejilerin belirlenmesi
Hedef ve stratejilerin belirlenmesi	Tümü	MEB Politikaları Konusunda Taşra Teşkilatına Rehberlik

2.3 Faaliyet Alanları ile Ürün/Hizmetlerin Belirlenmesi

Mevzuat analizi çıktıları dolayısıyla görev ve sorumluluklar dikkate alınarak okul/kurumun sunduğu temel ürün ve hizmetler belirlenir. Belirlenen ürün ve hizmetler Tablo 3'te belirtildiği gibi belirli faaliyet alanları altında toplulaştırılır. Faaliyet alanları ile ürün ve hizmetlerin belirlenmesi amaç, hedef ve stratejilerin oluşturulması aşamasında yönlendirici olacaktır.

Tablo 3. Faaliyet Alanlar/Ürün ve Hizmetler Tablosu

Faaliyet Alanı	Ürün/Hizmetler
Öğretim-egitim faaliyetleri	1. Eğitim-öğretim iş ve işlemleri 2. Ders Dışı Faaliyet İş ve İşlemleri 3. Özel Eğitim Hizmetleri 4. Kurum Teknolojik Altyapı Hizmetleri 5. Anma ve Kutlama Programlarının Yürütülmesi 6. Sosyal, Kültürel, Sportif Etkinlikler 7. Öğrenci İşleri (kayıt, nakil, ders programları vb.) 8. Zümre Toplantılarının Planlanması ve Yürütülmesi
Rehberlik faaliyetleri	Öğrencilere rehberlik yapmak Velilere rehberlik etmek Rehberlik faaliyetlerini yürütmek Önleyici Rehberlik Faaliyetleri kapsamında gerekli çalışmaları yapmak Rehberlik faaliyetleri kapsamında Üniversite başarısını arttırmak için gerekli çalışmaları yapmak
Sosyal faaliyetler	Geziler Doğa Yürüyüşleri Tiyatro
Sportif faaliyetler	Turnuvalar Okul Müsabakaları
Kültürel ve sanatsal faaliyetler	Tiyatro Kültür Gezileri
İnsan kaynakları faaliyetleri (mesleki gelişim faaliyetleri, personel etkinlikleri...)	Personel Özlük İşlemleri Norm Kadro İşlemleri Hizmet içi Eğitim Faaliyetleri
Okul aile birliği faaliyetleri	Okul-Aile İşbirliği
Öğrencilere yönelik faaliyetler	Rehberlik Oryantasyon Rehberlik-Değerler Eğitimi, Motivasyon çalışmaları Akademik başarıyı artırıcı çalışmalar
Ölçme değerlendirme faaliyetleri	Denemeler Sınavlar
Öğrenme ortamlarına yönelik faaliyetler	Sınıfım temiz
Ders dışı faaliyetler	Geziler

Tablo 4. Faaliyet Alanlar/Ürün ve Hizmetler Tablosu

FAALİYET ALANI: EĞİTİM	FAALİYET ALANI: YÖNETİM İŞLERİ
1- Rehberlik Hizmetleri <ul style="list-style-type: none">• Veli• Öğrenci• Öğretmen	1 -Öğrenci işleri hizmeti <ul style="list-style-type: none">• Kayıt- Nakil işleri• Devam-devamsızlık• Sınıf geçme-Diploma İşlemleri• Mezunlar• Burs hizmetleri• Bir Üst Öğrenime Geçiş-Tercih İşlemleri• Öğrenci başarısının değerlendirilmesi• Ders Programları-Ders Dağıtım İşleri• Öğrencilere yönelik her türlü belgenin düzenlenmesi• Öğrenci sağlığı ve güvenliği• Öğrenci davranışlarının değerlendirilmesi• Öğrenci disiplin işlemleri
2- Sosyal-Kültürel Etkinlikler <ul style="list-style-type: none">• Çeşitli Sosyal Etkinlikler (.....)• Çeşitli Kültürel Etkinlikler(.....)• Öğrenci Gezileri• Öğretmenler Sosyal Etkinlikleri• Bayramlar-Belirli Gün ve Haftalarla İlgili törenler•	2- Öğretmen özlük işleri hizmeti <ul style="list-style-type: none">• Personel Terfi-İzin-Ücret-Maaş İşlemleri• Hizmet Birleştirme işlemleri• Personel işleri• Doğum- ölüm vb. yardım evrakları düzenlenmesi• HİTAP işlemleri
3- Spor Etkinlikleri <ul style="list-style-type: none">• Futbol• Atletizm• Voleybol• Basketbol vb...•	3- Büro İşleri hizmeti <ul style="list-style-type: none">• Ayniyat, Demirbaş, Vb. İşlemleri• Satın Alma İşlemleri• Muayene ve Teslim Alma İşlemleri• Resmi yazışma işlemleri• Arşiv hizmetleri• Halkla ilişkiler• Planlama• Koordinasyon• Stratejik planın uygulanması• Donanım ve Teknoloji• Disiplin ve Sicil İşlemleri• Denetim• Okul Gelişimine Ait Görev ve Hizmetler• Tif-Tefbis işlemleri
FAALİYET ALANI: ÖĞRETİM	FAALİYET ALANI: VELİ EĞİTİMİ
1 Müfredatın işlenmesi <ul style="list-style-type: none">• Derslik sistemi ile her türlü dersin yaparak yaşayarak öğretimi• Laboratuvarların etkin kullanımı	<ul style="list-style-type: none">• Halk Eğitim Müdürlüğü ile işbirliği yapılarak Eğitici Kurslar Düzenlenmesi

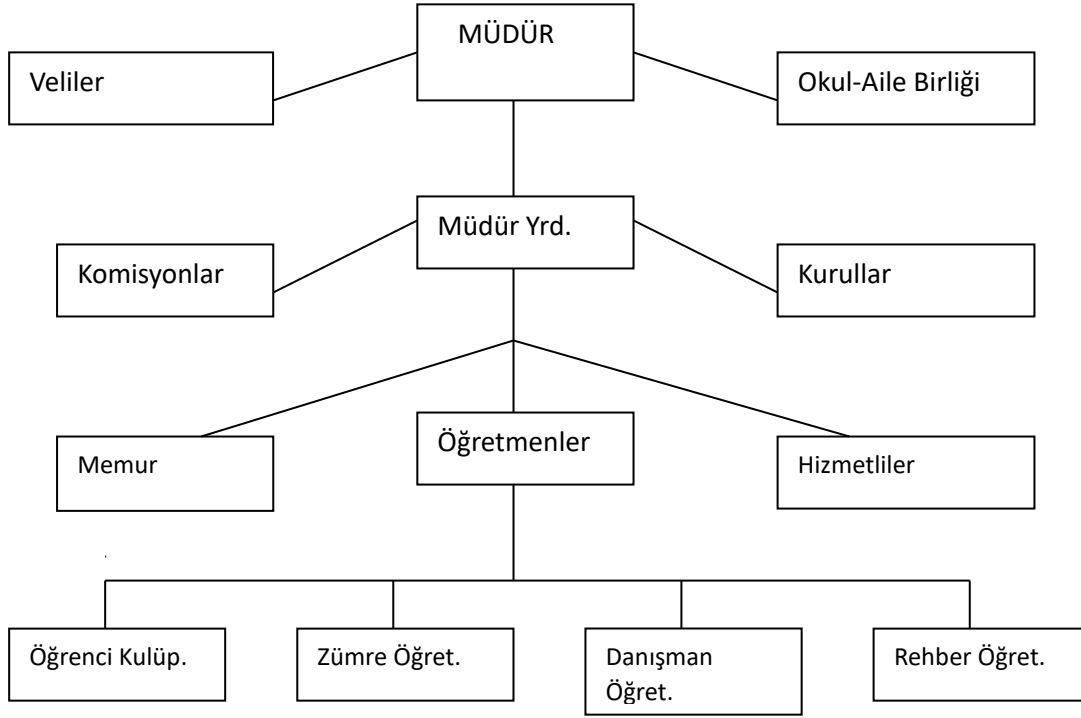
<ul style="list-style-type: none"> • Kütüphanenin etkin kullanımı • Bilgi teknoloji donanımlarının sınıflarda yaygınlaştırılarak etkin kullanımını sağlamak • Dyned sisteminin Yaygınlaştırılması • Yetiştirme Kurslarının açılması ve değerlendirilmesi 	<ul style="list-style-type: none"> • Veli rehberlik faaliyetleri(Seminerler) • Velilere yönelik sosyal faaliyetler (.....)
<p>3 Proje çalışmaları</p> <ul style="list-style-type: none"> • AB Projeleri • Sosyal Projeler • Fen Projeleri • Okul özgün proje çalışmaları • Mahalli ve ulusal projelere etkin katılım sağlamak 	Farklı proje ve etkinliklerle okul ortamının geliştirilmesi(.....)

1.1. Paydaş Analizi

Kurumumuzun faaliyet alanları dikkate alınarak, kurumumuzun faaliyetlerinden yararlanan, faaliyetlerden doğrudan/dolaylı ve olumlu/olumsuz etkilenen veya kurumumuzun faaliyetlerini etkileyen paydaşlar (kişi, grup veya kurumlar) tespit edilmiştir. Paydaşların Tespiti Tablo 4 Paydaş Tablosu

Paydaş Adı	İç Paydaş	Dış Paydaş
Okul Müdürümüz	√	
Öğretmenlerimiz	√	
Öğrencilerimiz	√	
Velilerimiz	√	
Personelimiz	√	
İl Milli Eğitim Müdürlüğü		√
Diğer Kurum ve Kuruluşlar		√

1.2. Okul/Kurum İçi Analiz



Tablo 4.Okul/Kurum İçi Analiz İçerik Tablosu

Okul/Kurum İçi	Analiz İçerik Tablosu	
Öğrenci sayıları	Şube Sayısı	Toplam Öğrenci Sayısı
	9.sınıf 2	56
	10.sınıf 4	101
	11.sınıf 4	114
	12 sınıf 2	50
Akademik başarı verileri	e-Okul kayıtları kullanılarak erişim sağlanabilir.	
Sosyal-kültürel-bilimsel ve sportif başarı verileri	*Masa tenisi Adana 3.lüğü *Aukido Adana 2.liği	
Öğrenme stilleri envanteri	Okul rehberlik servisi tarafından uygulanmaktadır.	
Devam-devamsızlık verileri	e-Okul kayıtları kullanılarak erişim sağlanabilir. Aynı zamanda okul rehberlik servisi tarafından devamsızlık nedenleri anketi uygulanarak detaylı bir analiz gerçekleştirilmesi önerilmektedir.	
Okul disiplini etkileyen faktörler anketi	Okul rehberlik servisi tarafından uygulanmaktadır.	
İnsan kaynakları verileri	İdareci, öğretmen ve destek personeline dair sayısal veriler, lisans ya da yüksek lisans programlarından mezuniyet durumlarını da kapsamalıdır.	
Öğretmenlerin hizmetiçi eğitime katılma oranları	MEBBIS verileri kullanılarak erişim sağlanabilir.	
Öğrenme ortamı verileri	Okulun fiziki yapısına (ana ve ek binalar, kapalı spor salonu vb.) ve öğrenme ortamlarına (sınıf sayısı, laboratuvar ve kütüphane vb.) dair verileri içermelidir.	
Okul/kurum ortamını değerlendirme anketi	Okul rehberlik servisi tarafından uygulanmaktadır.	

Tablo 5. Çalışanların Görev Dağılımı

Çalışanın Unvanı	Görevleri
Okul /Kurum Müdürü	Okul müdürü; 1. Ders okutmak 2. Kanun, tüzük, yönetmelik, yönerge, program ve emirlere uygun olarak görevlerini yürütmeye, 3. Okulu düzene koyar 4. Okulun amaçlarına uygun olarak yönetilmesinden, değerlendirilmesinden ve geliştirmesinden sorumludur.
Müdür Yardımcısı	Müdür başyardımcısı, 1. Ders okutur 2. Müdürün en yakın yardımcısıdır. 3. Müdürün olmadığı zamanlarda müdüre vekâlet eder. 4. Okulun her türlü eğitim-öğretim, yönetim, öğrenci, personel, tahakkuk, ayniyat, yazışma, eğitici etkinlikler, yatılılık, bursluluk güvenlik, beslenme, bakım, koruma, temizlik, düzen, nöbet, halkla ilişkiler gibi işleriyle ilgili olarak okul müdürü tarafından verilen görevleri yapar. Müdür başyardımcısı, görev tanımında belirtilen diğer görevleri de yapar.
Öğretmenler	1. İlköğretim okullarında dersler sınıf veya branş öğretmenleri tarafından okutulur. 2. Öğretmenler, kendilerine verilen sınıfın veya şubenin derslerini, programda belirtilen esaslara göre plânlamak, okutmak, bunlarla ilgili uygulama ve deneyleri yapmak, ders dışında okulun eğitim-öğretim ve yönetim işlerine etkin bir biçimde katılmak ve bu konularda kanun, yönetmelik ve emirlerde belirtilen görevleri yerine getirmekle yükümlüdürler. 3. Sınıf öğretmenleri, okuttukları sınıfı bir üst sınıfta da okuturlar. 4. İlköğretim okullarının 4 üncü ve 5 inci sınıflarında özel bilgi, beceri ve yetenek isteyen; beden eğitimi, müzik, görsel sanatlar, din kültürü ve ahlâk bilgisi, yabancı dil ve bilgisayar dersleri branş öğretmenlerince okutulur. 5. Derslerini branş öğretmeni okutan sınıf öğretmeni, bu ders saatlerinde yönetimce verilen eğitim-öğretim görevlerini yapar. 6. Okulun bina ve tesisleri ile öğrenci mevcudu, yatılı-gündüzlü, normal veya ikili öğretim gibi durumları göz önünde bulundurularak okul müdürlüğünce düzenlenen nöbet çizelgesine göre öğretmenlerin, normal öğretim yapan okullarda gün süresince, ikili öğretim yapan okullarda ise kendi devresinde nöbet tutmaları sağlanır. 7. Yönetici ve öğretmenler; Resmî Gazete, Tebliğler Dergisi, genelge ve duyurulardan elektronik ortamda yayımlananları Bakanlığın web sayfasından takip eder. 8. Elektronik ortamda yayımlanmayanları ise okur, ilgili yeri imzalar ve uygularlar. 9. Öğretmenler dersleri ile ilgili araç-gereç, laboratuvar ve işliklerdeki eşyayı, okul kütüphanesindeki kitapları korur ve iyi kullanılmasını sağlarlar.
Yardımcı Hizmetler Personeli	1. Yardımcı hizmetler sınıfı personeli, okul yönetimince yapılacak plânlama ve iş bölümüne göre her türlü yazı ve dosyayı dağıtmak ve toplamak, 2. Başvuru sahiplerini karşılamak ve yol göstermek, 3. Hizmet yerlerini temizlemek, 4. Aydınlatmak ve ısıtma yerlerinde çalışmak, 5. Nöbet tutmak, 6. Okula getirilen ve çıkarılan her türlü araç-gereç ve malzeme ile eşyayı taşıma ve yerleştirme işlerini yapmakla yükümlüdürler. Bu görevlerini yaparken okul yöneticilerine ve nöbetçi öğretmene karşı sorumludurlar

Tablo 6. İdari Personelin Hizmet Süresine İlişkin Bilgiler

Hizmet Süreleri	2024 Yılı İtibarıyla	
	Kişi Sayısı	
1-4 Yıl	2	
5-6 Yıl	0	
7-10 Yıl	0	
10.....Uzeri	0	

Tablo 9. Öğretmenlerin Hizmet Süreleri (Yıl İtibarıyla)

Hizmet Süreleri	Branşı	Kadı n	Erkek	Hizmet Yılı	Toplam
	Mat	3	-	7	3
	TDVE	2	-	9	2
	İng	3	-	4	3
	Coğrafya	-	1	6	1
	Beden eğitimi ve spor	1	1	7	2
1-3 Yıl	Fizik	-	1	2	1
	Kimya	2	-	4	2
4-6 Yıl	Biyoloji	-	1	6	1
	Tarih	-	1	4	1
7-10 Yıl	Görsel sanatlar	-	1	7	1
11-15 Yıl					
16-20					
20 ve üzeri					

PAYDAŞ ANALİZİ

PAYDAŞIN ADI	PAYDAŞ TÜRÜ	NEDEN PAYDAŞ	HEDEF KİTLE / YARARLANICI	TEMEL ORTAK	STRATEJİK	ÇALIŞAN	TEDARİKÇİ	Önem derecesi
								1. Önemli 2. Önemli
Valilik ve Kaymakamlık	Dış Paydaş	Kurumumuzun üstü konumunda olup, hesap verilecek mercidir.		√				1
İl ve İlçe Milli Eğitim Müdürlüğü	Dış Paydaş	Müdürlüğüne bağlı okul ve kurumları belli bir plan dâhilinde yönetmek ve denetlemek, inceleme ve soruşturma işlerini yürütmek.	√	√				1
Okullar	Dış Paydaş	İlkokullar tedarikçi konumundadır.	√	√	√		√	1
Yönetici ve Öğretmenler	İç Paydaş	Hizmet veren personeldir.	√	√	√	√		1
Özel Öğretim Kurumları	Dış Paydaş	Eğitim öğretim hizmetlerinde tamamlayıcı unsurdur.	√		√			2
Öğrenciler	İç Paydaş	Hizmetin sunulduğu paydaşlardır. İç ve dış paydaş kabul edilebileceği gibi iç paydaş görülmesi daha uygundur.	√	√	√			1
Okul Aile Birlikleri	İç Paydaş	Okulun eğitim öğretim ortamları ve imkânlarının zenginleştirilmesi için çalışır.		√	√	√	√	1
Memur ve Hizmetliler	İç Paydaş	Görevli personeldir.		√	√	√		1
Belediye	Dış Paydaş	Çevre düzenlemesi altyapıyı hazırlar.	√		√		√	2
İlçe Toplum Sağlığı Merkezi	Dış Paydaş	Sağlık taramaları yapar ve koruyucu sağlık önlemleri alır.		√				2
Sendikalar	Dış Paydaş	Personel örgütlenmesi yapar.			√	√		2

Vakıflar	Dış Paydaş	Okul öncesi ve yaygın eğitim çalışmalarında destek sunar.			√			2
Muhtarlıklar	Dış Paydaş	Halk ile iletişimi gerçekleştirir.	√		√		√	2
Sivil Savunma İl Müdürlüğü	Dış Paydaş	Sivil savunma hizmetleri yürütür.			√			2
Türk Telekom İl Müdürlüğü	Dış Paydaş	Haberleşme ve iletişim eksikliklerini giderir.			√		√	2
Medya	Dış Paydaş	Yazılı, sözlü ve görsel yayın yapar.	√		√			2

Tablo 10. Kurumda Gerçekleşen Öğretmen Sirkülasyonunun Oranı

	Yıl İçerisinde Kurumdan Ayrılan Öğretmen Sayısı			Yıl İçerisinde Kurumda Göreve Başlayan Öğretmen Sayısı		
	2021	2022	2023	2021	2022	2023
TOPLAM	2	1	4	1	1	3

Tablo 12. Kurumdaki Mevcut Hizmetli/ Memur Sayısı

	Görevi	Erkek	Kadın	Eğitim Durumu	Hizmet Yılı	Toplam
1	Memur	-	-	-	-	-
2	Hizmetli	2	1	İlkokul	7	3
3					
4					

Tablo 13. Çalışanların Görev Dağılımı

Çalışanın Ünvanı	Görevleri
Okul /Kurum Müdürü	Yıllık ders planlarının imzalanması, uygulanmasının takibi, Zümre toplantılarının yapılması ve takibi, Öğretmenler kurulunun yapılması ve takibi, Sınıf şube öğretmen kurullarının yapılması ve takibi, Seminer çalışmalarının düzenlenmesi, Demirbaşların temini, bakımı, kayıtların tutulması
Müdür Baş Yardımcısı	Okul Müdürü bulunmadığı zamanlarda okul müdürlüğüne vekâlet etmek,, Yazı ve kayıt işlerinin düzenli yürütülmesini sağlayıp istatistik çizelgelerini günü gününe hazırlamak, Öğretmen nöbet hizmetlerini kontrol edip nöbet defterini imzalamak, Personelin devamını / devamsızlığını takip etmek, Okul Gelişim ve Yönetim Ekibine Başkanlık Etmek.
Müdür Yardımcısı	Müdür yardımcısı, okulun her türlü eğitim öğretim, yönetim, öğrenci, personel, tahakkuk, yazışma, eğitici etkinlikler, yatılılık-bursluluk, güvenlik, beslenme, bakım, koruma, temizlik, düzen, nöbet, halkla ilişkiler gibi işleri ile ilgili olarak okul müdürü tarafından verilen görevleri yapar.
Atölye ve Bölüm Şefleri	
Öğretmenler	-Kendilerine verilen ve yetkili sayıldıkları dersleri okutmak, Okuttukları derslerle ilgili uygulama ve deneyleri yapmak, Serbest çalışma saatlerinde öğrencileri gözetlemekDers dışında okulun eğitim öğretim ve yönetim işlerine katılmak.
Yönetim İşleri ve Büro Memuru	<ul style="list-style-type: none">• Yazışmaların takibini yapmak,• Kayıtları incelemek ve raporlama yapmak,
Yardımcı Hizmetler Personeli	Sorumluluğunda olan iç ve dış alanların düzenli, temiz ve hijyenik olmasını; birimlerin bina, eklenti ve katlarında düzeninin devamını sağlar.

Tablo 14. Okul/kurum Rehberlik Hizmetleri

Mevcut Kapasite				Mevcut Kapasite Kullanımı ve Performans					
Psikolojik Danışman Norm Sayısı	Görev Yapan Psikolojik Danışman Sayısı	İhtiyaç Duyulan Psikolojik Danışman Sayısı	Görüşme Odası Sayısı	Danışmanlık Hizmeti Alan			Rehberlik Hizmetleri İle İlgili Düzenlenen Eğitim/Paylaşım Toplantısı vb. Faaliyet Sayısı		
				Öğrenci Sayısı	Öğretmen Sayısı	Veli Sayısı	Öğretmenlere Yönelik	Öğrencilere Yönelik	Velilere Yönelik
1	1	1	1	180	1	5	4	6	4

2.7.2. Teknolojik Düzey

Okul/kurumun teknolojik altyapısı ve teknolojiyi kullanabilme düzeyi belirlenir. Okul/kurumlarda derslerde ve ders dışı etkinliklerde kullanılmakta olan araç gereçlerin sayısı ve ihtiyaç durumu belirlenmelidir. Bu aşamada okul/kurumda hangi işlemlerin elektronik ortamda yapıldığı, gelecekte hangi iş ve işlemlerin elektronik ortamda yapılmasının düşünüldüğü de belirtilmelidir.

Tablo 15. Teknolojik Araç-Gereç Durumu

Araç-Gereçler	2021	2022	2023	İhtiyaç
Akıllı tahta-Bilgisayar Labr-	Mevcut	Mevcut	Mevcut	yok

Tablo 16

Fiziki Mekân	Va r	Yok	Adedi	İhtiyaç	Açıklama
Öğretmen Çalışma Odası	√		1		
Ekipman Odası	√		1		
Kütüphane	√		1		
Rehberlik Servisi	√		1		
Resim Odası	√		1		
Müzik Odası	√		1		
Çok Amaçlı Salon	√		1		
Spor Salonu		√	-	YOK	ALAN YETERLİ DEĞİL

2.7.3. Mali Kaynaklar

Kurumun mali kaynakları, bütçe büyüklüğü, döner sermaye, okul-aile birliği gelirleri, kantin vb. gelirler ve harcama kalemleri ortaya konulur. Bütçe işlemlerinin kim tarafından yürütüldüğü belirtilir. Enflasyon oranı da dikkate alınarak plan dönemi boyunca gerçekleşecek kaynak artışı tahmini olarak belirlenir.

Tablo 17. Kaynak Tablosu

Kaynaklar	2024	2025	2026	2027	2028
Genel Bütçe	80000	100000	120000	130000	140000
Okul Aile Birliği	5000	7000	10000	12000	13000
Özel İdare	-	-	-	-	-
Kira Geliri(KANTİN)	14000	18000	20000	26000	28000
Döner Sermaye	-	-	-	-	-
Dış Kaynak/Projeler	-	-	-	-	-
Diğer					
TOPLAM	99000	125000	150000	164000	179000

Okul/kurum bütçesinde giderler aşağıdaki başlıklar altında toplanabilir. Harcama türleri okul/kurumların özelliklerine göre çeşitlilik gösterebilir.

Tablo 18. Harcama Kalemler

Harcama Kalemi	Çeşitleri
Personel	Sözleşmeli olarak çalışan personelin (sekreter temizlik, güvenlik) ücret, vergi, sigorta vb. giderleri
Onarım	Okul/kurum binası ve tesisatlarıyla ilgili her türlü küçük onarım; makine, bilgisayar, yazıcı vb. bakım giderleri
Sosyal-sportif faaliyetler	Etkinlikler ile ilgili giderler
Temizlik	Temizlik malzemeleri alımı
İletişim	Telefon, faks, internet, posta, mesaj giderleri
Kırtasiye	Her türlü kırtasiye ve sarf malzemesi giderleri

2.7.4. İstatistiki Veriler

Okul/kurumla ilgili her türlü sayısal veriler geriye dönük olarak (en az 3 yıllık) verilir.

İstatistiki veriler kapsamında incelenecek hususlar;

- || Öğrenci durumu genel mevcut 300-350 öğrenci arasında değişmektedir. Ortalama sınıf mevcutları 25-30 öğrenci arasındadır.
- || Öğrenci kursları geçmiş yıllarda çok verimli bir şekilde yapılmaktaydı. 2023-2024 eğitim öğretim yılından itibaren ilçe milli eğitim tarafından belirli kurs merkezleri gösterilmiş olup, öğrenciler oraya yönlendirilmiştir.
- || Okulumuzda yapılan sosyal faaliyetlere öğrencilerimizin katılımı bir hayli yüksektir. Dans çalışmalarımıza, milli bayramlarımıza, ders dışı etkinlik olarak yapılan okul gezilerimize öğrencilerimizden %65 in üzerinde bir katılım vardır. Aynı şekilde öğretmenlerimizin %70 i faaliyetlerde görev almıştır.
- || Spor kulübü faaliyetleri futbol ve masa tenisi olmuştur. Masa tenisi alanında 12 Lisanslı öğrencimiz bulunmaktadır. Futbol müsabakalarına katılan 16 öğrencimiz bulunmaktadır.
- Sosyal kulüp olarak gezi kulübümüz, yardımlaşma kulübümüz ve spor kulübümüz aktif olarak çalışmaktadır.
- || Personel devam durumuna bakacak olursak, okulumuzda görevli 4 personelimiz bulunmaktadır.
- || Rehberlik hizmetleri okul rehber öğretmeni tarafından okulumuzun ihtiyaçları gözetilerek hazırlanan yıllık çerçeve planı doğrultusunda yürütülmektedir. Rehberlik faaliyetlerinden okulumuzun tüm öğrencileri faydalanmaktadır. ,
- || Okul/kuruma ulaşım, otobüs ve servisle sağlanmaktadır.
- || Fiziki mekânlarımız, Masa tenisi sınıfı, Çok amaçlı konferans salonu, Fizik ve Kimya dersi laboratuvarı, 30 derslik,1 öğretmenler odası ve 2 idari odadan oluşmaktadır
- || Okulumuzda okul kantini bulunmaktadır. Öğrencilerimize yetecek düzeyde iş ve işlemlerini gerçekleştirmektedir.
- || Isınma durumu okulumuzda Klima ile sağlanmaktadır. Tüm sınıflarımızda sıcak-soğuk çalışan klimalarımız mevcuttur .

2.8 Çevre Analizi (PESTLE)

Politik-Yasal etkenler Ekonomik etkenler .Okulumuz, Milli Eğitim Bakanlığı politikaları ve Milli Eğitim Bakanlığı 2024–2028 stratejik planlama faaliyetleri ışığında eğitim-öğretim faaliyetlerine devam etmektedir. Öğrencilerini eğitimin merkezine koyan bir yaklaşım sergileyen okulumuz, öğrencilerin yeniliklere açık ve yeniliklerden haberdar, gelişim odaklı olmasını sağlayıcı, önleyici çalışmalarla, risklerden koruyucu politikalar uygulayarak yasal sorumluluklarını en iyi şekilde yerine getirmek için çalışmaktadır. Okulumuzun bulunduğu çevre sürekli göç veren bir bölge olduğu için, genel bağlamda ailelerimizin sosyoekonomik düzeyleri düşük seviyelerdedir. Bu açıdan bakıldığında zaman, ailelerin okulun maddi kaynaklarına çok fazla katkısı olmamaktadır. Belli dönemlerde okul bünyesinde okul-aile işbirliği ile çalışmaları düzenlenmekte, buradan elde edilen gelirlerle okulumuzun eksikleri giderilmeye çalışılmaktadır.

Sosyokültürel etkenler Teknolojik etkenler:Okulumuzun bulunduğu çevredeki hızlı yoğun göç olgusu, bireylerin uyum problemlerini de beraberinde getirmektedir. Köy hayatından şehir hayatına geçiş çocukları sosyal yönden olumsuz etkilediği gibi küçük köy okulundan büyük okula geçiş de eğitim konsantrasyonunu bozmaktadır Günümüzde hemen hemen her evde bir bilgisayar vardır. Ancak bu durum kırsal kesimlerde daha azdır. Bizim de okulumuzun bulunduğu köyün sürekli göç vermesi, köyümüzün ekonomik düzeyini ortaya koymaktadır. Bu durum öğrencilerimizin teknolojiyi tanıma ve kullanma açısından yetersiz kalmalarına neden olmaktadır.

Çevresel Etkenler:Okulumuza taşınmalı gelen köylerin birçoğunun orman köyü olmasının öğrencilerimizin doğayı daha yakından tanıması açısından etkisi büyüktür. Bununla birlikte çocukların, gelişimlerinde olumsuz sonuçlara neden olan GDO'lu besinler yerine tamamen doğal ürün tüketmeleri köy hayatının en önemli yararı denilebilir.

Tablo 20. PESTLE Analiz Tablosu

Politik-Yasal etkenler	Ekonomik etkenler
<ul style="list-style-type: none"> Kalkınma Planı ve Orta Vadeli Program, Bakanlık, il ve ilçe stratejik planlarının incelenmesi, Yasal yükümlülüklerin belirlenmesi, Oluşturulması gereken kurul ve komisyonlar, Okul/kurum çevresindeki politik durum.	<ul style="list-style-type: none"> Okul/kurumun bulunduğu çevrenin genel gelir durumu, İş kapasitesi, Okul/kurumun gelirini arttırıcı unsurlar, Okul/kurumun giderlerini arttıran unsurlar, Tasarruf sağlama imkânları, İşsizlik durumu, Mal-ürün ve hizmet satın alma imkânları, Kullanılabilir bütçe
Sosyokültürel etkenler	Teknolojik etkenler
<ul style="list-style-type: none"> Kariyer beklentileri, Ailelerin ve öğrencilerin bilinçlenmeleri, Aile yapısındaki değişimler (geniş aileden çekirdek aileye geçiş, erken yaşta evlenme vs.), Nüfus artışı, Göç, Nüfusun yaş gruplarına göre dağılımı, Hayat beklentilerindeki değişimler (Hızlı para kazanma hırısı, lüks yaşama düşkünlük, kırsal alanda kentsel yaşam), Beslenme alışkanlıkları, Değerler, mesleki etik kuralları vb.	<ul style="list-style-type: none"> Okul/kurumun teknoloji kullanım durumu e- Devlet uygulamaları, Dijital Platformlar üzerinden uzaktan eğitim imkânları, Okul/kurumun sahip olmadığı teknolojik araçlar Personelin ve öğrencilerin teknoloji kullanım kapasiteleri, Personelin ve öğrencilerin sahip olduğu teknolojik araçlar, Teknoloji alanındaki gelişmeler Teknolojinin eğitimde kullanımı
Çevresel Etkenler	
<ul style="list-style-type: none"> Hava ve su kirlenmesi, Toprak yapısı, Bitki örtüsü, Doğal kaynakların korunması için yapılan çalışmalar, Çevrede yoğunluk gösteren hastalıklar, Doğal afetler (deprem kuşağında bulunma, kene vakaları vb.)	

2.8. GZFT Analizi

Durum analizi kapsamında kullanılacak temel yöntemlerden birisi de GZFT analizidir. Bu analiz, okul/kurumu etkileyen koşulların sistematik olarak incelendiği bir yöntemdir. Bu kapsamda, okul/kurumun güçlü ve zayıf yönleri ile okul/kurum dışında oluşabilecek fırsatlar ve tehditler belirlenir.

Bu yaklaşım, planlama yapılırken okul/kurumun güçlü ve zayıf yönleri ile karşı karşıya olduğu fırsatları ve tehditleri analiz etmeye ve geleceğe dönük stratejiler geliştirmeye yardımcı olur. Bu analiz, stratejik planlama sürecinin diğer aşamaları için temel teşkil eder. Stratejik planın başarılı bir şekilde uygulanmasında okul/kurum tarafından belirlenen stratejilerin GZFT analizi sonuçlarıyla uyumlu olması önemlidir.

2.8.1. Güçlü ve Zayıf Yönler

GÜÇLÜ YÖNLER

Öğrenciler Bir grup öğrencinin puanla gelmiş seçilmiş olması, sportif sosyal, kültürel alanda yetenekli başarılı olmaları Kuvvetli bir öğretmen-öğrenci ilişkisi Ders çalışma ortamının uygun olması Rehberlik servisinin etkin olarak çalışması Çalışanlar Çalışkan dinamik özverili işbirliğine açık istekli bir eğitim kadrosunun olması Kendini geliştiren, gelişime açık ve teknolojiyi kullanan öğretmenin olması Yardımcı hizmetler kadrosunun yeterli olması Öğretmen kadrosunun tam olması Veliler İşbirliğine açık veli profilinin olması Bina ve Yerleşke Eğitim-öğretime elverişli iyi bir bina ve şehir merkezine uzak olması, okulumuzun doğa ile iç içe olması, küçük bir ilçede olması Donanım Donanımlı fen laboratuvarları, bilgisayar laboratuvarları, beceri atölyelerinin olması Tüm sınıflarımızda etkileşimli tahta olması Bütçe Okul Pansiyonumuzun olması-kantin kirasının olması Yönetim Süreçleri Bir grup öğrencinin puanla gelmiş seçilmiş olması, sportif sosyal, kültürel alanda yetenekli başarılı olmaları İletişim Süreçleri Çalışkan dinamik özverili işbirliğine açık istekli bir eğitim kadrosunun olması Kendini geliştiren, gelişime açık ve teknolojiyi kullanan öğretmenin olması yardımcı hizmetler kadrosunun yeterli olması Öğretmen kadrosunun tam olması.

ZAYIF YÖNLER

Öğrenciler Okulumuzdaki birçok öğrencinin yatılı pansiyonda kalması ailesinden uzak olması Akıllı telefon, tablet ve oyunlarla gereğinden fazla vakit harcamaları ergenlik dönemi değişim ve gelişimlerine adapte olamamaları kötü alışkanlıklarının olması Çalışanlar Ekipler arası koordinasyonun az olması, verilen görevleri tam olarak benimsememeleri, öğretmenlerin ders giriş ve çıkış saatine riayet etmemeleri Veliler Velilerin okul ile iletişiminin az olması yapılan toplantılara katılımın azlığı, çocukları ile iyi bir iletişim kuramamaları, ilgisiz veli profilinin olması Bina ve Yerleşke Okul alanının geniş olması, okul alanı içinde kullanılmayan binaların fazla olması, geniş kampus alanının iyi değerlendirilememesi Donanım Okul kantininin yetersiz olması, koridorların uzun olması Bütçe Genel bütçe haricindeki sabit okul gelirlerinin sadece kantin kirasından karşılanması Okul veli iletişiminin istenilen düzeyde olmaması.

2.9.2 Fırsatlar ve Tehditler

FIRSATLAR

Politik Zorunlu eğitim ile okullaşma oranında belirgin bir artış olmuştur. Cumhurbaşkanlığı hükümet sistemiyle birlikte eğitim ile ilgili kararların hızlı bir şekilde alınması, milli eğitim bakanımızın eğitimci olması, eğitimin sorun alanlarını bilmesi, hayat boyu öğrenmeyi destekleyen faaliyetlerin varlığı üst politika belgelerinde eğitimin öncelikli olarak yer alması Ekonomik Hazineden eğitime ayrılan payın artması, Hayırseverlerin eğitim-öğretime katkı sağlaması Sosyolojik Velilerin yas ortalamasının yüksek olmayışının onunla birlikte çocuklarıyla iyi ilgilenebilmeleri Teknolojik Bilişim teknolojilerinin gelişmesi, bilgiye ulaşımın kolaylaşması Mevzuat-Yasal “Bir Milyon Öğretmen, Bir Milyon fikir” projesi kapsamında öğretmenlerden gelen fikirlerin mevzuata dönüştürülmesi 2023 vizyon belgesinin yayınlanması Ekolojik “Sıfır Atık” projesine okulumuzun dâhil olması

TEHDİTLER

Politik Yerel yönetimlerden yeterli destek alınamaması Ekonomik Halkın geçim kaynağı hayvancılık ve azda olsa tarımsal faaliyetlerdir. Velilerin ekonomik durumlarının değişkenliği Sosyolojik Parçalanmış, risk grubunda bulunan problemlili ve pedagojik anlamda bilinçsiz ailelerin olması Teknolojik Bilinçli internet kullanımının azlığı Mevzuat-Yasal Ortaöğretim kurumları yönetmeliğinin öğrenci disiplini le ilgili maddelerin yetersizliği Ekolojik Bulduğumuz ilçede kış mevsiminin uzun geçmesi

TESPİT ve İHTİYAÇLAR

- Öğrencilerin devamsızlığı
- Öğretmen yeterlilikleri
- Yabancı Dil yeterliliği
- Ekonomik durum
- Uluslararası programlara katılım durumu
- Projelere katılım

Tablo 21. GZFT Listesi

İç Çevre		Dış Çevre	
Güçlü Yönler	Zayıf Yönler	Fırsatlar	Tehditler
Okul bağı	Akademik başarı	Öğretmenlerin istek arzusu	Bulunulan mahallenin olumsuz etkileri, şiddet olayları

2.10. Tespit ve İhtiyaçların Belirlenmesi

TESPİT ve İHTİYAÇLAR

- Öğrencilerin devamsızlığı
- Öğretmen yeterlilikleri
- Yabancı Dil yeterliliği
- Ekonomik durum
- Uluslararası programlara katılım durumu
- Projelere katılım

2. GELECEĐE BAKIŐ

Okul M¼d¼rl¼g¼m¼z¼n Misyon, vizyon, temel ilke ve deđerlerinin oluŐturulması kapsamında ¼đretmenlerimiz, ¼đrencilerimiz, velilerimiz, alıŐanlarımız ve diđer paydaŐlarımızdan alınan g¼r¼Őler, sonucunda stratejik plan hazırlama ekibi tarafından oluŐturulan Misyon, Vizyon, Temel Deđerler; Okulumuz ¼st kurulana sunulmuŐ ve ¼st kurul tarafından onaylanmıŐtır.

3.1.Misyon

Yeniliklere aık, s¼rekli kendini geliŐtiren ge ¼đretmen kadrosuyla, ¼đrenci merkezli eđitim veren, teknolojiyi kullanan, velilerin ihtiya duydukları her an okul idaresi ve ¼đretmenlerine ulaŐıp rehberlik hizmetlerini alabildikleri, ¼đrencilerinin baŐarılarını ¼n planda tutup, kaliteden ¼d¼n vermeyen ađdaŐ bir eđitim kurumuyuz.

Misyon bildirimini geliŐtirilirken stratejik planlama ekibinin de yer aldıđı geniŐ katılımlı bir toplantı d¼zenlenebilir. Katılımcılar okul/kurumun ana hizmet birimlerini temsil eder

3.2. Vizyon

T¼m meslek alanlarında modernlik, bilimsellik ve insani deđerlerde yıldızlaŐacak bireyler yetiŐtirmek. ¼đrenci merkezli eđitimi gerekleŐtirirken bireylerin yeteneklerini aıđa ıkarmak ve geliŐtirmek, ¼đretimi davranıŐ haline getirerek yaparak,yaŐayarak, ¼đrenmek. Eđitimde teknolojiyi kullanarak, ¼đrenmeyi sistemli bir biimde pekiŐtirmek, ¼đrencinin yararlı alıŐkanlıklar edinmesini sađlayarak, spor ve zeka oyunlarında geliŐtirerek geleceđe hazırlamak.

3.1. Temel Değerler

Müdürlüğümüz Temel Değerleri Müdürlüğümüz aşağıda verilen temel değerleri; Bakan ve üst yöneticilerin perspektifleri ile Strateji Geliştirme Kurulunun görüşleri dikkate alınarak nitel analiz, toplumsal beklentiler, paydaş düşünceleri, kurumun vizyonu gibi faktörler değerlendirilerek ortaya konulmuştur.

TEMEL DEĞERLERİMİZ

- Genellik ve eşitlik,
- Güven, işbirliği ve iletişim bizim vazgeçilmez değerlerimizdendir.
- Görevlerimizi yerine getirirken objektiflik ilkesini uyguluyoruz,
- Okulumuzda öğrenci merkezli ders esastır.
- Planlılık
- Okuma dinleme ve izlemenin bize yeni ufuklar açacağını bilir yaşamımızın vazgeçilmezi sayarız
- Ferdin ve toplumun ihtiyaçları,
 - Yöneltilme,
 - Eğitim Hakkı,
 - Fırsat ve İmkân Eşitliği,
 - Süreklilik
- İnsani değerlere uymanın bizi itibarlı kılacağını unutmadan insani değerleri ön plana çıkarıyoruz.
- Atatürk İnkılâp ve İlkeleri ve Atatürk Milliyetçiliği,
- Demokrasi Eğitimi,
- Laiklik,
- Bilimsellik,
- Karma Eğitim,
- Okul ve ailenin işbirliği,
- Her yerde Eğitim

3. AMAÇ, HEDEF VE PERFORMANS GÖSTERGESİ İLE STRATEJİLERİN BELİRLENMESİ

Amaç 1: Bireylerin sosyal, zihinsel, duygusal ve fiziksel gelişimine katkı sağlayan ve her bireyin en temel hakkı olan eğitime; bireylerin ekonomik, sosyal, kültürel, demografik farklılıkları ve dezavantajlarından etkilenmeksizin eşit ve adil şartlar altında katılım ve tamamlamalarına imkân ve ortam sağlamak .

Hedef 1.1. Eğitim alanımızdaki ortaöğretim çağındaki tüm bireylerin eğitime erişimini ve sürekliliğini sağlamak. Okula devam konusunda öğrenciler özendirilerek devamsızlıkların minimuma indirilmesi

Amaç 2: Okulumuzda bulunan tüm bireylerin erişimini sağlamak.

Hedef2: Kayıtlı tüm öğrencilerimizin eğitim ve öğretime katılım ve tamamlama oranını artırmak

Amaç 3: Eğitim öğretim sürecinde, öğrenme kazanımları sağlayacak yeterlilikteki öğretmenler yoluyla, öğrencileri üst öğrenime ve hayata hazırlayacak ortam sağlayarak, girişimci, düşünme becerisi gelişmiş sağlıklı bireyler yetiştirmek.

Hedef 3: Merkezi sınavlarda(YKS- TYT- AYT-KPSS), sosyal, kültürel, sanatsal ve sportif faaliyetlerde başarı oranını artırmak, rehberlik hizmetlerini etkin kullanmak.

Hedef 3.2. Etkin bir rehberlik anlayışıyla, öğrencilerimizi ilgi ve becerileriyle orantılı bir şekilde üst öğrenim veya istihdama hazır hale getiren daha kaliteli bir kurum yapısına geçilecektir.

Tablo 24. Amaç, Hedef, Gösterge ve Stratejilere İlişkin Kart

Amaç 1	Okul öncesi eğitim kurumlarının, eğitimin temel ilkeleri doğrultusunda niteliğini arttırmak amacıyla kurumsal kapasite geliştirilecektir.
Hedef 1.1	Okul öncesi eğitim kurumlarında fiziki mekânların okulun ihtiyaç ve hedefleri doğrultusunda iyileştirilmesi sağlanacaktır.

Performans Göstergeleri	Hedefe Etkisi*	Başlangıç Değeri**	2024	2025	2026	2027	2028	İzleme Sıklığı	Rapor Sıklığı
PG 1.1.1 Okulda/kurumda iyileştirilen fiziki mekân sayısı (kümülatif olarak ilerler)	20	1	2	3	4	5	6	6 ay	12 ay
PG 1.1.2 Açılan ana sınıfı derslik sayısı (kümülatif olarak ilerler)	20	2	2	3	4	5	6	6 ay	12 ay
PG 1.1.3 Okulda düzenleme yapılan açık hava oyun alanı sayısı (kümülatif olarak ilerler)	20	1	2	3	4	5	6	6 ay	12 ay
PG 1.1.4 İyileştirme yapılan kütüphane sayısı (kümülatif olarak ilerler)	20	1	2	3	4	5	6	6 ay	12 ay
PG 1.1.5 Okulda düzenleme yapılan atölye sayısı (kümülatif olarak ilerler)	20	1	2	3	4	5	6	6 ay	12 ay
Koordinatör Birim	Hedefin gerçekleşmesi ile ilgili tüm faaliyetlerin koordine edilmesinden sorumlu olan tek bir birimdir (Okul/kurumun idaresi, rehberlik servisi, zümre başkanları vb. gibi).								
Stratejiler	<p>S1. Fiziki mekânların (derslikler, spor salonu, kütüphaneler, atölyeler, açık hava oyun alanları vb.) iyileştirilmesi için kamu idareleri, belediyeler ve hayırseverlerle vb. iş birlikleri yapılacaktır.</p> <p>S2. Okul öncesi eğitimde okul-aile iş birliği, farkındalık geliştirme, bilgilendirme çalışmaları yapılacaktır.</p> <p>S3. Okulun eksiklikleri yerinde tespit edilerek zamanında ödenek talebinde bulunulacaktır.</p> <p>S4. Okul, aile ve çevre iş birliği yapılarak fiziki mekânlar iyileştirilecektir.</p>								
Maliyet Tahmini	Hedefin gerçekleşmesine ilişkin ihtiyaç duyulan toplam tahmini maliyete yer verilir.								

4.1. Maliyetlendirme

Tablo 25. Tahmini Maliyet Tablosu

	2024	2025	2026	2027	2028	Toplam Maliyet
Amaç 1	1000	1400	1960	2744	3841,6	5378,24
Hedef 1.1	800	1120	1568	2195,2	3073,28	4302,592
Hedef 1.2	200	280	392	548,8	768,32	1075,648
Amaç 2	1000	1400	1960	2744	3841,6	5378,24
Hedef 2.1	1000	1400	1960	2744	3841,6	5378,24
Genel Yönetim Giderleri	1000	1400	1960	2744	3841,6	5378,24
TOPLAM	3000	4200	5880	8232	11524,8	16134,72

4.İZLEME VE DEĞERLENDİRME

2024-2028 Stratejik Planı izleme ve değerlendirme süreci; planda yer alan tüm aktiviteleri ve tüm birimlerde yapılan ve yapılması gereken iyileştirme çalışmalarını kapsar. Planın yürürlüğe girmesinden sonra başlayacak olan izleme ve değerlendirme süreci, amaç ve hedeflere ne ölçüde ulaşıldığının belirlenmesi ve belirlenen eksikliklerin giderilmesini amaçlamaktadır. İzleme ve değerlendirmenin etkin bir şekilde gerçekleştirilmesi, karşılaşılan sorunlara gerekli müdahalelerin zamanında yapılması yanında, izleme ve değerlendirme sonucunda çıkarılacak derslerin ve edinilecek tecrübelerin hazırlanacak yeni plan ve program hazırlıklarında kullanılması açısından önem arz etmektedir.

İzleme Değerlendirme Dönemi, Zaman Gerçekleştirilme, Zamanı İzleme Değerlendirme Dönemi, Süreç Açıklaması Kapsamı Birinci Dönem Her yılın Haziran ayı içerisinde, Göstergelerin gerçekleşme durumları hakkında hazırlanan raporun üst yöneticiye sunulması İkinci Dönem İzleyen yılın Şubat ayı sonuna kadar, Ocak Haziran Göstergelerin gerçekleşme durumları hakkında hazırlanan raporun üst yöneticiye sunulması ve değerlendirilerek gerekli tedbirlerin alınması Tüm yılı kapsamaktadır.

2024-2025 Eğitim Öğretim Yılı Stratejik Plan İzleme ve Değerlendirme Tablosu					
A1	Öğrencilerin öğrenmesi, gelişmesi ve büyümesi için fırsatları genişletmek amacıyla okul, aile ve toplum arasında güçlü bağlantılar geliştirilecektir.				
H1.1	Öğrenci başarısını desteklemek için ailelere eğitim verilecektir.				
Hedef1.1 Performansı	% 88*				
Sorumlu Birim	Okul yönetim kadrosu				
Performans Göstergesi	Hedefe Etkisi (%)	Plan Dönemi Başlangıç Değeri *(A)	İzleme Dönemindeki Yıl Sonu Hedeflenen Değer (B)	İzleme Dönemindeki Gerçekleşme Değeri (C)	Performans (%) (C-A)/(B-A)
PG 1.1.1 Her dönem sınıf velilerine yönelik düzenlenen etkinlik sayısı	60	0	1	1	100
PG 1.1.2 En az bir aile eğitimi alan veli oranı (yüzde)	40	25	75	60	70
Hedefe İlişkin Değerlendirmeler					
2024-2025 eğitim öğretim yılında PG 1.1.1 için performansın %100 oranında gerçekleştiği görülmektedir. 2024-2025 eğitim öğretim yılında PG 1.1.2 için performansı %70 oranında gerçekleştiği göz önünde bulundurularak ailelerin eğitim faaliyetlerine katılımının artırılması için sınıf rehber öğretmenleri aracılığıyla telefon görüşmeleri yapılması planlanmıştır.					